



RAPPORT D'ACTIVITÉS

2025-2026

écoute
entraide

TABLE DES MATIÈRES

Mission, vision et valeurs.....	3
Services offerts.....	4
Bilan des services.....	5
Ligne d'écoute.....	6
Groupes d'entraide.....	8
Formations et ateliers.....	10
Financement.....	12
Visibilité.....	13
Communauté.....	14
Bénévolat.....	15
Conseil d'administration.....	17
Équipe de travail.....	18
Comités.....	19
Nos partenaires.....	20

MISSION, VISION & VALEURS

MISSION

La mission d'Écoute Entraide est d'offrir un espace d'écoute, d'entraide et d'apprentissage qui favorise l'épanouissement et l'autonomie.

VISION

Écoute Entraide croit que toute personne vivant des difficultés, notamment des enjeux de santé mentale, doit avoir accès gratuitement à une présence empathique et un accueil sans jugement.

VALEURS

Voici quatre valeurs qui sont au cœur de l'organisme :

À l'écoute
depuis
1979

Bienveillance

Non-jugement

Inclusion

Engagement

SERVICES OFFERTS



LIGNE D'ÉCOUTE

Pour **s'exprimer**
en toute confidentialité
et sans jugement.



GROUPES D'ENTRAIDE

Pour **échanger** et
s'entraider en se rassemblant
en **petits groupes**.



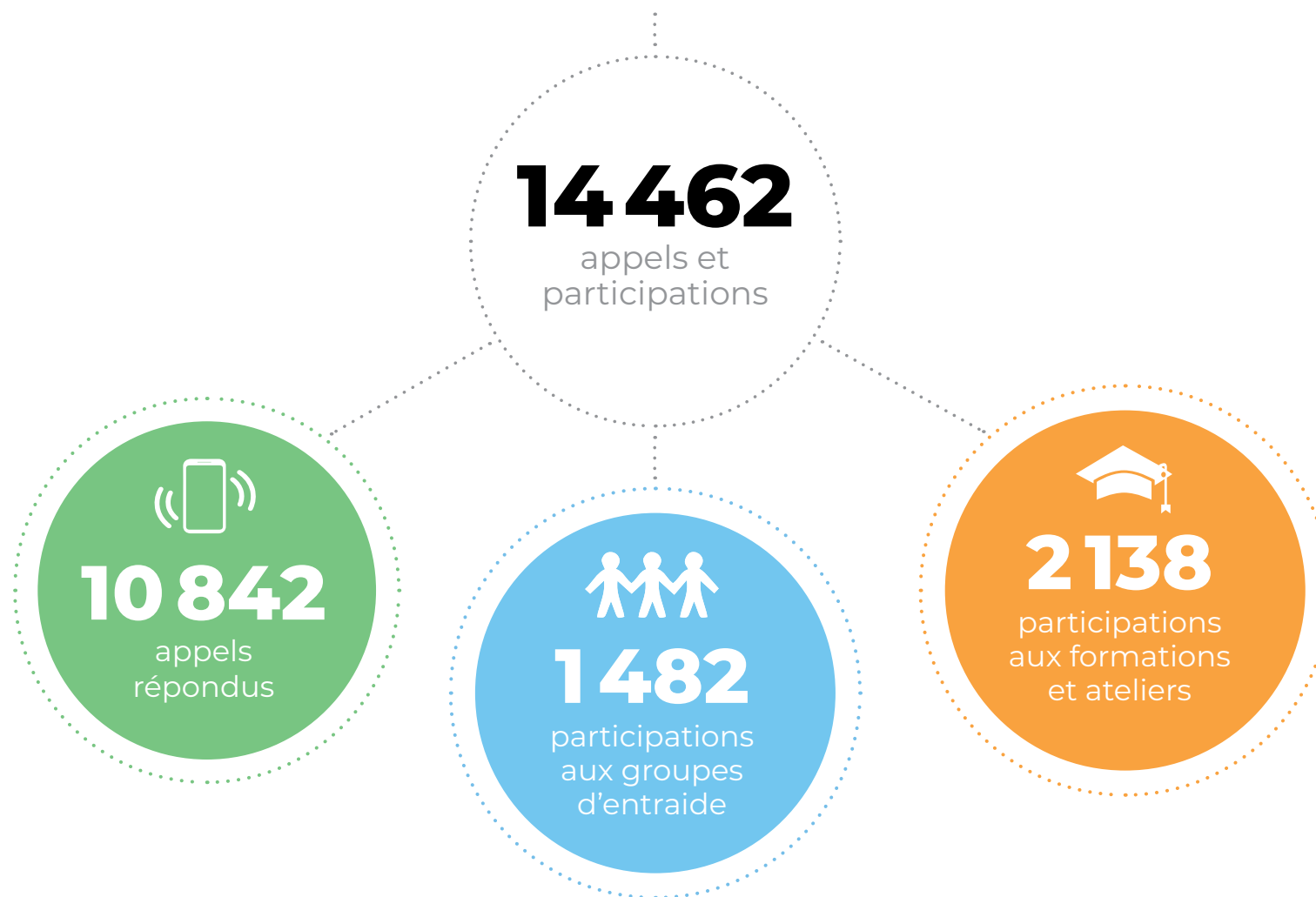
FORMATIONS & ATELIERS

Pour **se ressourcer** et **apprendre**
sur des thématiques liées
à l'écoute et au bien-être.

BILAN DES SERVICES

BILAN DE L'ANNÉE 2025-2026

Cette année, 14 462 appels et participations ont été enregistrés, ce qui représente une **hausse de 7%** par rapport à la moyenne des deux dernières années.



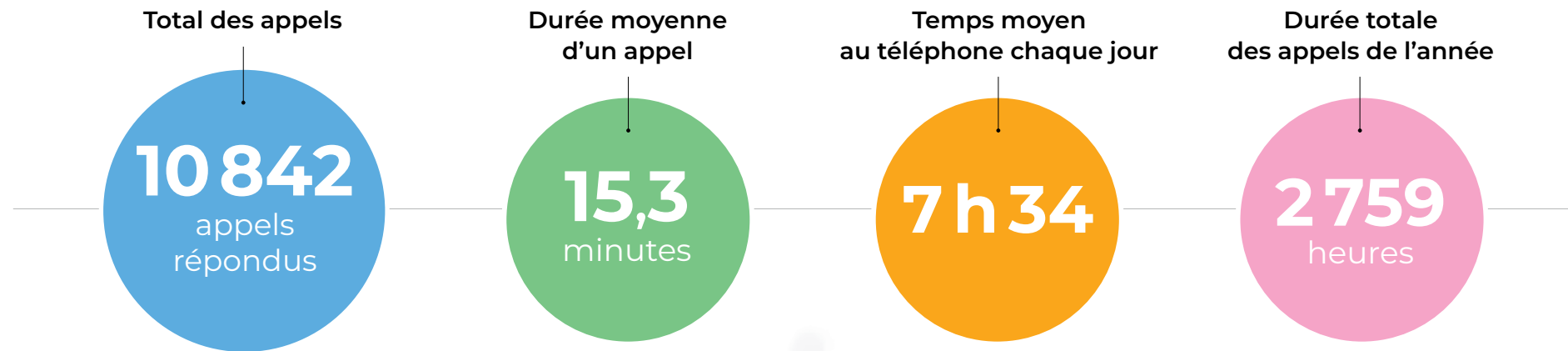
LIGNE D'ÉCOUTE

DES SERVICES D'ÉCOUTE HUMAINS

Écoute Entraide offre une ligne d'écoute confidentielle accessible tous les jours de 8 h à 22 h. Cette ligne permet à toute personne qui en ressent le besoin de se confier et d'exprimer les difficultés ressenties. Cette année, plus d'une centaine de bénévoles ont répondu à des appels provenant de plusieurs régions du Québec.

STATISTIQUES DE LA LIGNE D'ÉCOUTE

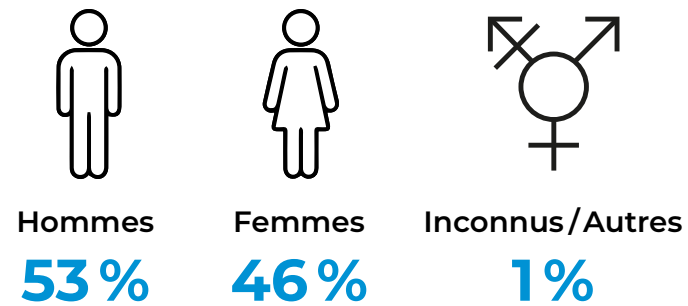
L'équipe d'Écoute Entraide a répondu à 10 842 appels cette année, soit une moyenne de 903 appels par mois. Cela représente une **hausse de 5%** par rapport à la moyenne des 2 dernières années.



[En savoir plus sur la ligne d'écoute >](#)

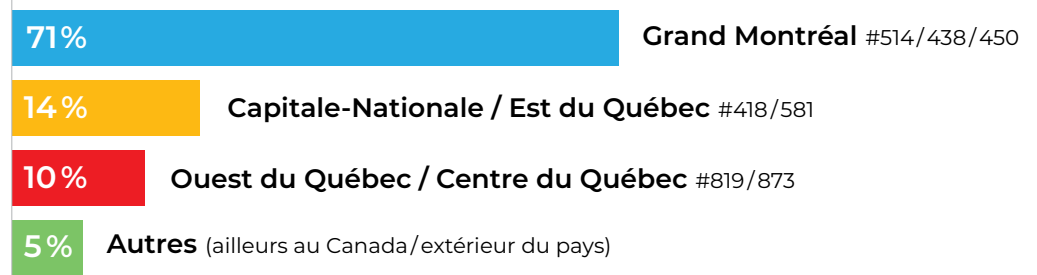
PLUS DE STATISTIQUES SUR LA LIGNE D'ÉCOUTE

GENRE

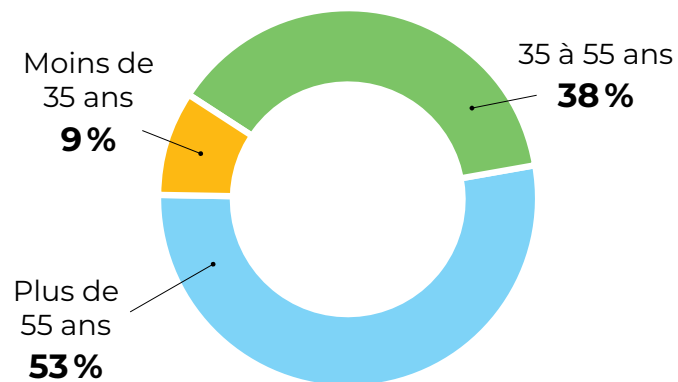


PROVENANCE DES APPELS

La provenance des appels est calculée selon les indicatifs régionaux.

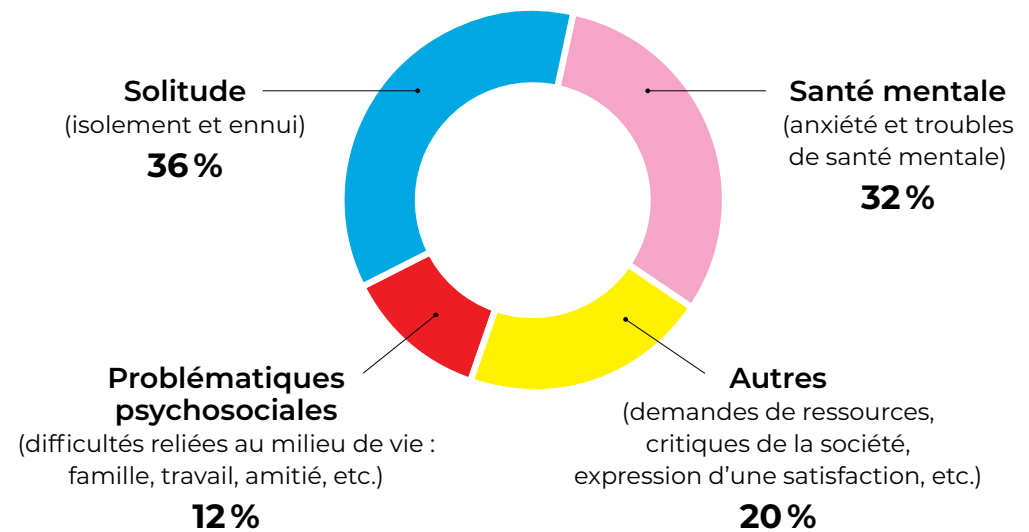


ÂGE



Les données concernant le genre et l'âge sont approximatives, car de nombreuses personnes ne fournissent pas ces informations lors des appels.

CATÉGORIES D'APPELS



GROUPES D'ENTRAIDE

DES GROUPES D'ENTRAIDE ET DE PARTAGE

Chaque semaine, plusieurs personnes se rassemblent pour exprimer les difficultés qu'elles vivent, briser leur isolement et se soutenir mutuellement. Les rencontres sont encadrées par des animateurs·trices et rassemblent environ dix participant·e·s, afin de permettre à chacun et chacune de s'exprimer librement.

L'ACHALANDAGE DES GROUPES

Au cours de l'année, les 159 groupes d'entraide organisés ont totalisé 1 482 participations. Cela représente une **hausse de 10%** par rapport à la moyenne des 2 dernières années.

DES GROUPES ADAPTÉS AUX BESOINS

Les groupes mixtes

Ces groupes sont ouverts à toute personne, quel que soit leur genre ou leur âge. Ceux et celles qui traversent des épreuves difficiles peuvent être orienté·e·s vers des ressources appropriées, telles que des centres de crise ou des centres d'hébergement. Les rencontres ont lieu chaque jeudi à 14 h et à 19 h dans nos locaux.

Les groupes pour hommes

Ces groupes offrent aux hommes un espace pour s'ouvrir librement, sans censure ni jugement, et pour exprimer des émotions qui ont parfois été refoulées pendant des années. Les rencontres ont lieu chaque vendredi à 14 h dans nos locaux.

159
rencontres
de groupes

1482
participations

[En savoir plus sur les groupes d'entraide >](#)



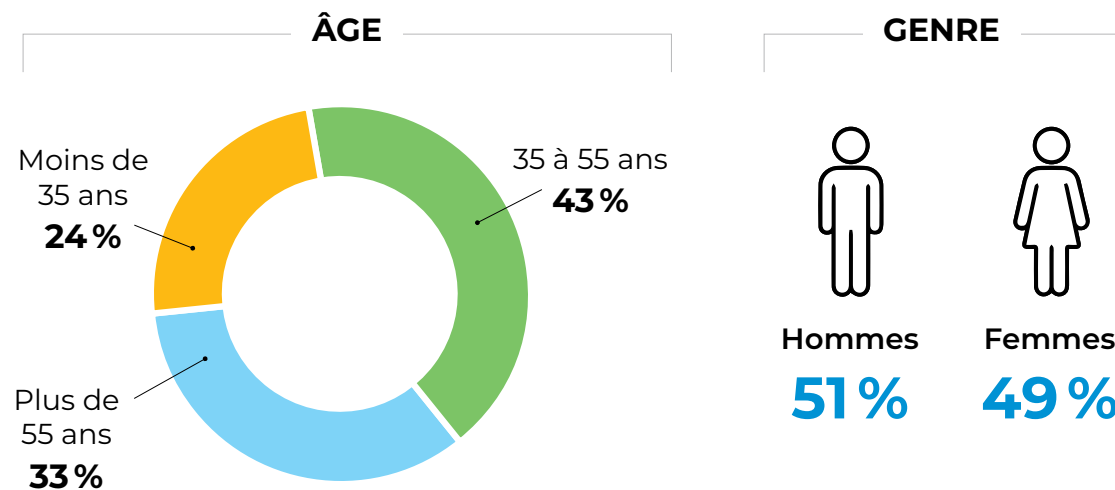
QUELQUES RAISONS QUI MOTIVENT LES GENS À PARTICIPER AUX GROUPES D'ENTRAIDE

- Échanger sur les difficultés vécues avec d'autres personnes qui vivent aussi des épreuves;
- Trouver du soutien et de l'entraide;
- Briser l'isolement;
- Clarifier ses pensées et remettre de l'ordre dans ses idées;
- Exprimer une difficulté que l'entourage ne connaît pas;
- Identifier les émotions qui sont cachées à l'intérieur de soi.

QUELQUES DIFFICULTÉS RENCONTRÉES PAR LES PARTICIPANT-E-S

- Anxiété;
- Dépression et autres troubles de santé mentale;
- Solitude et isolement;
- Problèmes familiaux;
- Idées suicidaires;
- Perte de ses repères;
- Tristesse, colère, désespoir, mal-être, etc.

QUELQUES STATISTIQUES SUR LES GROUPES D'ENTRAIDE



Les données concernant l'âge sont approximatives, tandis que celles concernant le genre sont calculées en fonction des groupes d'entraide mixtes.



Le groupe d'entraide m'apporte la confiance à mieux m'exprimer et être capable d'être à l'écoute.

Robert, participant aux groupes



FORMATIONS & ATELIERS

POUR APPRENDRE ET SE RESSOURCER

Écoute Entraide propose des formations et des ateliers visant à transmettre des connaissances sur divers sujets liés à la santé mentale et au bien-être. Afin de répondre à la demande croissante, ces formations ont été adaptées et sont désormais proposées en visioconférence, permettant ainsi d'accueillir un plus grand nombre de participant·e·s. Cette année, 43 formations et ateliers ont été proposés, rassemblant un total de 2 138 participations. Cela représente une **hausse de 15%** de la fréquentation par rapport à la moyenne des 2 dernières années. Ces formations sont ouvertes aux entreprises, aux organismes, aux fondations, ainsi qu'à toute personne intéressée par les thèmes abordés.

DES FORMATIONS GRATUITES POUR L'ENSEMBLE DU QUÉBEC

Afin de favoriser le bien-être de la population, quatre formations sont proposées gratuitement à plusieurs reprises au cours de l'année. Voici les formations et ateliers offerts, ainsi que leur achalandage durant l'année :

- **Écoute active** : 586 participations;
- **Gestion de la colère** : 728 participations;
- **Oser être soi-même** : 458 participations;
- **Méditation par la pleine conscience** : 230 participations.

UN PROGRAMME DE FORMATIONS EN ENTREPRISE

Notre programme de formations en entreprise, intitulé *Réunir*, propose des formations adaptées aux besoins des organisations, avec pour objectif de favoriser le bien-être et l'épanouissement en milieu de travail. En plus d'apporter un soutien financier à Écoute Entraide, ce programme aide à renforcer la notoriété de l'organisme.

- **Formations en milieu de travail** : 136 participations.

43

formations
et ateliers

2138
participations

[En savoir plus sur les formations & ateliers >](#)

NOTRE OFFRE DE FORMATIONS ET ATELIERS

FORMATION SUR L'ÉCOUTE ACTIVE

Pour apprendre l'art d'écouter pleinement, sans influencer ni brusquer l'autre.

Inspirée des travaux du psychologue Carl Rogers en 1957, l'écoute active est une approche bienveillante qui permet à la personne écoutée de se sentir comprise, sans jugement. Cette technique favorise l'ouverture du dialogue en se centrant sur l'autre personne.

FORMATION SUR LA GESTION DE LA COLÈRE

Pour mieux comprendre et gérer la colère ainsi que les émotions qui l'accompagnent.

Souvent mal comprise, la colère peut être vue autrement grâce à cette formation qui aide à identifier les déclencheurs. On y apprend notamment à distinguer le sentiment de vivre sa propre colère de façon légitime et la pulsion de la transférer sur les autres.

FORMATION : OSER ÊTRE SOI-MÊME – Nouvelle formation ★

Pour reconnaître l'impact des attentes sociales sur son bien-être.

Cette formation propose une réflexion sur l'importance d'être en accord avec soi-même. Elle encourage à questionner ses décisions, à prendre conscience des pressions extérieures et à se rapprocher d'un mode de vie plus aligné avec ses valeurs.

ATELIERS DE MÉDITATION PAR LA PLEINE CONSCIENCE

Pour se ressourcer et améliorer son bien-être émotionnel et physique.

Ces ateliers apaisants aident à accueillir les émotions et à renforcer la résilience face aux défis du quotidien.

La pleine conscience consiste à porter une attention bienveillante au moment présent, sans jugement ni catégorisation des pensées.



Je pourrais vous écouter pendant des heures et des heures.
C'est bien plus qu'une formation sur l'écoute, c'est une
formation sur l'accueil de l'humain. L'essentiel de l'écoute !

Jean-Claude de Candiac - Formation sur l'écoute active

UN FINANCEMENT PUBLIC PRÉCIEUX, MAIS INSUFFISANT

Écoute Entraide a observé une augmentation significative de la détresse au sein de la population. Bien qu'un rehaussement du financement ait été accordé par le ministère de la Santé et des Services sociaux cette année, celui-ci s'est révélé insuffisant pour répondre pleinement à la demande croissante pour nos services. La hausse du coût de la vie a entraîné des dépenses plus élevées que l'augmentation du financement accordé par le ministère. En conséquence, Écoute Entraide a dû intensifier ses efforts de recherche de financement pour maintenir l'équilibre budgétaire.

DES INITIATIVES D'AUTOFINANCEMENT

Pour soutenir la continuité et le développement de ses services, Écoute Entraide sollicite des dons auprès de la population, d'entreprises et de fondations, tout en offrant des formations en milieu de travail. Cette année, ces initiatives ont permis de recueillir un total de 146 157 \$, **dépassant de 74% l'objectif initial** de 84 000 \$. Ce résultat n'offre toutefois aucune garantie pour les années suivantes et reste tributaire d'efforts constants et de stratégies diversifiées occupant une partie importante de nos ressources.

UNE GESTION FINANCIÈRE RIGOUREUSE

Chez Écoute Entraide, chaque dollar reçu est utilisé avec le plus grand soin. Nos finances sont analysées avec précision afin de minimiser les coûts tout en maximisant l'impact de nos services. Grâce à l'expertise combinée de notre équipe de la permanence et des membres du conseil d'administration, la majorité des tâches sont effectuées à l'interne, dans un souci d'économie et d'efficacité.

L'IMPACT ESSENTIEL DES DONNS

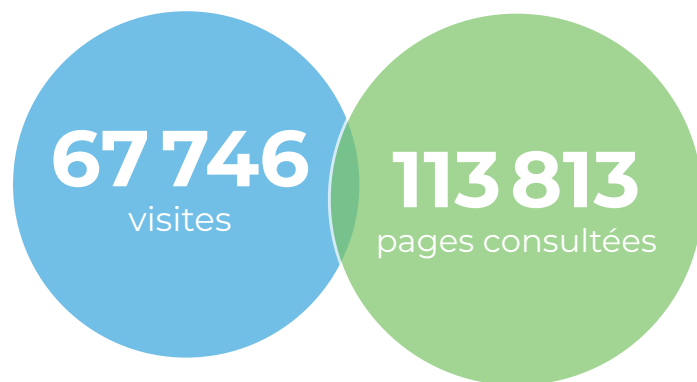
Sans les dons reçus cette année, il aurait été impossible :

- de développer et d'offrir gratuitement nos formations et ateliers à la population ;
- de maintenir les emplois nécessaires pour soutenir efficacement notre équipe de bénévoles ;
- d'assurer une présence sur le terrain pour mieux comprendre les besoins de la population ;
- de faire face à l'augmentation des dépenses liées à l'inflation.

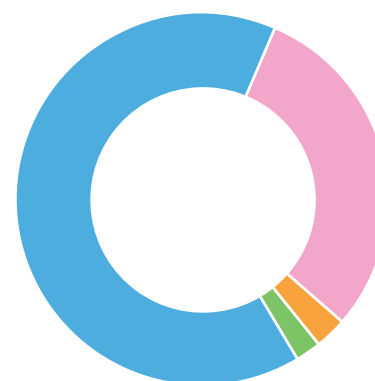
146 157 \$
amassés en
autofinancement

VISIBILITÉ

ACHALANDAGE DU SITE WEB

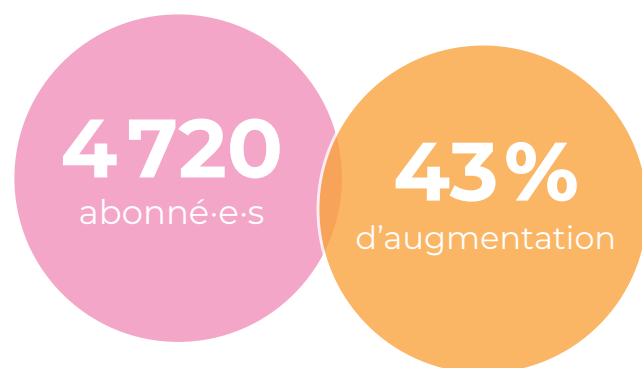


PROVENANCE DE L'ACHALANDAGE



- 65% : Moteurs de recherche tels que Google
- 29% : Entrées directes / infolettre
- 4% : Liens provenant d'autres sites web
- 2% : Liens provenant de réseaux sociaux

INFOLETTRE



RÉSEAUX SOCIAUX



Nouveau
compte !

Les statistiques du site web *ecoute-entraide.org* ont été établies à l'aide de Google Analytics. Le nombre de visites correspond aux nombres de sessions enregistrées par Google Analytics, tandis que les pages consultées sont comptabilisées en fonction du nombre de vues par session. Les informations relatives à l'infolettre proviennent de la plateforme Cyberimpact.

UN ENGAGEMENT SOUTENU AUPRÈS DE LA COMMUNAUTÉ

Écoute Entraide accorde une grande importance à la création de liens avec la communauté. Cette année, l'organisme a organisé 202 rencontres offertes gratuitement sous forme d'ateliers, de formations et de groupes d'entraide. Au total, Écoute Entraide a participé à 252 rencontres, favorisant ainsi le développement de relations enrichissantes avec des personnes issues de divers milieux.

Plusieurs rencontres ont eu lieu avec les organisations, les entreprises et les regroupements suivants :

- Association des Centres d'Écoute Téléphonique du Québec
- BNI - Business Network International
- Carrefour le Moutier
- Centre d'action bénévole de Rivière-des-Prairies
- Centre d'amitié autochtone de Val-d'Or
- Centre de Prévention du Suicide de Montréal
- Chambre de commerce de Montréal | Centre Sud Ouest
- Chambre de commerce du Montréal métropolitain
- CIUSSS du Nord-de-l'île-de-Montréal
- CLSC de La Petite-Patrie
- Collège communautaire du Nouveau-Brunswick
- Convergence action bénévole
- Groupe d'Action en Santé Mentale
- Heureux ensemble
- La Maison Marguerite
- Le Chez-Nous de Mercier-Est
- Lève-tôt - Petite-Patrie
- Maison Grocaut
- Modulable
- Réseau Alternatif et Communautaire des Organismes
- Regroupement des Tables de Concertation de Petite-Patrie
- Rencontres d'échanges avec plusieurs centres d'écoute
- Rencontres d'échanges avec plusieurs organismes
- Réseau de l'action bénévole du Québec
- Réseau des Éclaireurs
- Réseau Mentorat
- Salon des ressources en santé mentale de l'Est de Montréal
- SOS Violence conjugale
- Table de concertation en Santé Mentale de la Petite-Patrie
- Tel-Aide Montréal

252
rencontres

UNE GRANDE IMPLICATION BÉNÉVOLE

Cette année, les bénévoles d'Écoute Entraide ont réalisé **7 199 heures de bénévolat**. Si ces heures avaient été rémunérées à 25 \$ de l'heure, cela aurait représenté une dépense supplémentaire de 201 572 \$ en incluant les charges salariales.

UNE FORMATION RIGOUREUSE

Écoute Entraide recrute et forme des bénévoles qui désirent donner de leur temps pour aider les gens aux prises avec de la souffrance émotionnelle. Cette année, **l'organisme a reçu 270 candidatures**. Les bénévoles suivent une formation initiale de 21 heures pour en apprendre davantage sur l'écoute active, la gestion de l'anxiété et la prévention du suicide. Une formation continue est également proposée pour enrichir leurs connaissances en santé mentale et renforcer leurs compétences en écoute active.

DES MOMENTS D'ÉCHANGE ET DE PARTAGE

Pour encourager l'échange et la cohésion, Écoute Entraide organise des activités variées, telles que des 5 à 7, des repas d'échange, des communautés de pratique et des conférences abordant divers thèmes liés à la santé mentale. Ces moments de rencontre permettent aux bénévoles de tisser des liens et d'échanger sur leurs expériences. Près de 80% des membres de l'équipe effectuent leur bénévolat à distance.

7199
heures de
bénévolat

201 572 \$

L'équivalent des charges
salariales si les bénévoles
étaient rémunéré·e·s.



L'ÉQUIPE DE BÉNÉVOLES

Nous tenons à remercier chaleureusement les **146 personnes dévouées** qui ont composé l'équipe de bénévoles cette année. Les personnes indiquées en **bleu** ont accompli plus de 100 heures de bénévolat dans leur parcours chez Écoute Entraide.

Adélaïde Lizé
Alexia Bélisle
Alexia Boutié
Alina Kaloujine
Alyssa Sanon
Amélie Messier
Ana Mahdavi
Anaïs Ayotte
Anaïs Camiré
Anaïs Lesne
Anastasia Gheorghiu
Anastasia Rousseau
Anis Boukhari
Ann Bouchard
Anne-Sophie Leroux
Ariane Fauteux Duarte
Audréanne Bouffard
Audrey Boivin
Auzalye Michel
Bénédicte Bundebele
Camille Desjardins
Caroline Champagne
Cedrick Coridon
Céline Carpentier
Chloé Lévesque
Chloé Loilier
Christophe Bellemare
Constance Roy
Danaë Thibodeau
Delphine Beaulieu
Diana Clément
Éliane Lévesque

Ella Fazio-Mariani
Elouan Guyon
Emilie Bertrand
Emilie Mullins
Estelle D'Amours
Etienne Desjardins
Eugénie Couillard
Félix Dupuis-Fortier
Florence Beaudin
Florence Miljours
France Parent
François Jouannaut
Françoise Nguyen
Gabriel Gioia
Gabrielle Bremshey
Gabrielle Granger
Gabrielle Grenier
Geneviève Leclair
George Thompson
Gloria Mohandir
Hélène Legry
Houda Fadil
Ibtihal Ettamli
Imed Chafi
Ines Carta
Irena divine Tsafack
Isaac Béliveau
Isabeau Chaloult
Isabelle Bureau
Isabelle Mathers
Isabelle P.
Jade Martel

Janine Tran Lam
Jason Bernier
Jean-Christophe Martel
Jeanne Nicole
Jeanne Verret
Jérôme Jondeau
Joëlle Nadeau
Juliana Bervin
Juliane Lanteigne
Julie Richer
Juliette Fortier
Juliette Gervais
Karl Kevork Kroumian
Kellen Mitsue Gondo
Kiana Granadeiro-Perfetto
Laetitia Saizonou
Laurent Beaudin
Laurie Deschesnes
Léa Mahoney
Leyna Baillard
Lilian Hanna
Lily-Rose Poulin
Linda Ulrich
Liza Makhoulouf
Loïc Bilodeau
Lori Hazel
Lou Jankov
Lydia Lafontaine
Lydia Migneault
Magali Bochet
Maïa Noël
Maïssa Mokkaïdem

Manon Graveline
Margo Perrier
Maria Bennis
Maria El Hachem
Marie Dodier Lemay
Marie-Claude Laurin
Marie-Florence Giunta
Marie-Hélène Dagenais
Marie-May Arnaud
Marilou Ferland
Mathilde Lemieux
Mélanie Carignan
Michael Kavchak
Nada Abdel-Magid
Nadia Maheux
Nafila Odile Salembere
Nathalie Michaud
Nicolas Longpré-Gagnon
Nicole Vasquez Quinones
Philippe Jobin
Pierre Lefebvre
Rahma Mohamed
Rebecca Augé-Zemmour
Robert Roussel
Romane de Courville Nicol-Harvey
Romuald Bournonville
Rosalie Aubin
Rosalie Bouchard
Roxane Meunier
Roxanne Forest
Samuel Bilodeau
Samy Izabachene

Sandra Dessources
Sandra Mohanna
Sandrine Banville-Chénier
Sandrine Lachapelle
Sahra Noufel
Sao-Mai Nguyen
Sarah Emmanuelle Tsafack
Shawn Tremblay
Simon Deschênes
Solange Baril
Sonia Larochelle
Sylvie Laflamme
Valérie Fontaine
Véronica Ponce
Yang Lin
Yasmina Azi
Zineb Sekkat

146
bénévoles

82%
des bénévoles
sont des femmes

CONSEIL D'ADMINISTRATION

LES MEMBRES DU CONSEIL D'ADMINISTRATION

Conformément aux règlements généraux, le conseil d'administration compte cinq membres.

Présidente : Anaïs Lesne

Vice-présidente : Solange Baril

Secrétaire : Véronica Ponce

Trésorier : Jean-Christophe Martel

Administratrice : Linda Ulrich

Les membres qui composent le conseil d'administration permettent de remplir l'ensemble des critères suggérés par les règlements généraux de l'organisme, soit :

- représentation des territoires de Villeray ou de La Petite-Patrie;
- employé-e dans le milieu communautaire;
- membre de l'équipe de bénévoles de l'organisme;
- utilisateur-trice des services en santé mentale.

LES RÉUNIONS DU CONSEIL D'ADMINISTRATION

Les membres contribuent activement au développement de l'organisme tout au long de l'année, y compris en dehors des rencontres officielles. Cette année, le conseil d'administration a tenu huit réunions :

- 14 avril 2025
- 12 juin 2025
- 9 juillet 2025
- 27 août 2025
- 15 octobre 2025
- 27 novembre 2025
- 20 janvier 2026
- 9 mars 2026



ÉQUIPE DE TRAVAIL

L'ÉQUIPE DE LA PERMANENCE

Cette année, la permanence a été composée de cinq personnes :

- **Jonathan Brazeau** - Directeur général - Présent chez Écoute Entraide depuis 2013.
- **Alexie Moya** - Coordinatrice du bénévolat - Présente chez Écoute Entraide depuis 2019.
- **Anaïs Ayotte** et **Marie-Claude Laurin** - Coordination du bénévolat en remplacement d'Alexie Moya durant son congé de maternité.
- **Michelle Fisher** - Conseillère, développement et partenariat - Présente chez Écoute Entraide depuis 2025.

L'ÉQUIPE COLLABORATIVE

L'équipe de la permanence a été appuyée par quatorze personnes pour mener à bien différentes tâches :

- **Anastasia Gheorghiu** - Formation de bénévoles.
- **Anicet Claudel** - Animation de groupes.
- **Chanel Brunet** - Formation et développement.
- **Delphine Beaulieu** - Formation de bénévoles.
- **Gabriel Gioia** - Formation de bénévoles.
- **Jacques Charland** - Formation et animation.
- **Jérôme Jondeau** - Formation de bénévoles.
- **Juliette Fortier** - Recherche et développement.
- **Léa MacKechnie-Blais** - Animation d'ateliers.
- **Lydia Migneault** - Formation et développement.
- **Marie-Hélène Dagenais** - Formation et développement.
- **Michel Mason** - Formation de bénévoles.
- **Nathalie Perron** - Animation d'ateliers.
- **Romuald Bournonville** - Formation, animation et développement.



COMITÉS

DES COMITÉS AU CŒUR DE L'ACTION

Au cours de la dernière année, Écoute Entraide a adopté une nouvelle structure de participation afin de favoriser l'implication de l'équipe dans le développement de l'organisme.

Sept comités sont actuellement en développement pour soutenir différents volets, dont l'amélioration des services, les initiatives d'autofinancement et le développement de projets. Au total, **37 rencontres** ont eu lieu au cours de l'année.

Liste des comités :

- Comité **Bénévolat**
- Comité **Communications**
- Comité **Financement**
- Comité **Formations**
- Comité **Groupes d'entraide**
- Comité **Ligne d'écoute**
- Comité **Ressources humaines**

L'ÉQUIPE DES COMITÉS

Voici les personnes qui ont siégé sur un ou plusieurs comités cette année :

- Alexie Moya
- Anaïs Lesne
- Anne-Sophie Leroux
- Ariane Fauteux Duarte
- Chanel Brunet
- Diana Clément
- Gabrielle Granger
- Ines Carta
- Isabelle P.
- Jean-Christophe Martel
- Jonathan Brazeau
- Linda Ulrich
- Lydia Migneault
- Margo Perrier
- Marie-Claude Laurin
- Michelle Fisher
- Nicolas Longpré-Gagnon
- Romuald Bournonville
- Solange Baril
- Véronica Ponce

37
rencontres

20
membres

MERCI À NOS PRÉCIEUX PARTENAIRES

**Santé
et Services sociaux**

Québec 

Fondation
Jeanne-Esther

CNESST

Fondation
J.A. DeSève

 **Desjardins**
Caisse du Centre-nord
de Montréal



 **Desjardins**
Caisse du Cœur-de-l'Île

beneva

fondation
ellipse

Google

 **fondation**
Carmand Normand

iA
Groupe financier



DES PARTENAIRES INDISPENSABLES

Nous tenons à exprimer toute notre gratitude envers nos précieux partenaires, dont l'appui nous permet d'améliorer nos services et d'offrir davantage d'écoute, de soutien et de formations aux personnes qui en ont besoin.

NOUS REMERCIONS CHALEUREUSEMENT LES PARTENAIRES SUIVANTS :

- **Le ministère de la Santé et des Services sociaux**, dont le soutien financier est essentiel à la réalisation de notre mission.
- La **CNESST**, dont le soutien financier permet la réalisation d'un projet par son Programme d'aide financière aux associations et aux organismes pour des projets de formation et d'information en santé et sécurité du travail.
- **Fondation Jeanne-Esther**, pour son précieux appui à notre ligne d'écoute.
- **Fondation J.A. DeSève**, pour son soutien permettant le développement d'une plateforme de formations en ligne.
- **Caisse Desjardins du Centre-nord de Montréal** et **Caisse Desjardins du Coeur-de-l'Île**, pour leur financement qui a permis le lancement et la mise en place d'une formation sur l'épanouissement personnel.
- Le **cabinet du premier ministre du Québec** et la ministre **Chantal Rouleau**, responsable de la Solidarité sociale et de l'Action communautaire, pour leur appui précieux à la réalisation de notre mission.
- Les députés **Gabriel Nadeau-Dubois** et **Andrés Fontecilla**, dont l'engagement et la solidarité facilitent l'accès à nos services pour les personnes dans le besoin.
- **Beneva**, **iA Groupe financier** et **Fondation Ellipse**, dont l'appui permet d'offrir des formations visant à soutenir la population.
- **Fondation Sibylla Hesse**, pour sa contribution essentielle à la poursuite de notre mission.
- **Fondation Carmand Normand**, pour leur générosité qui nous permet d'offrir l'équipement nécessaire au travail de notre équipe.
- **Cyberimpact**, qui nous donne gracieusement accès à sa plateforme de marketing par courriel.
- **Google**, dont le soutien contribue à accroître la visibilité de nos services sur son moteur de recherche.



écoute
entraide
ecoute-entraide.org